

## US WWII FIGHTER 1:48 SCALE PLASTIC KIT



eduard

### intro

The Lockheed P-38 Lightning was developed to a United States Army Air Corps requirement. It became famous not only for its performance in the skies of WWII, but also for its unusual appearance.

The Lightning, designed by the Lockheed team led by Chief Engineer Clarence 'Kelly' Johnson, was a complete departure from conventional airframe design. Powered by two liquid cooled inline V-1710 engines, it was almost twice the size of other US fighters and was armed with four .50 cal. machine guns plus a 20 mm cannon, giving the Lightning not only the firepower to deal with enemy aircraft, but also the capability to inflict heavy damage on ships.

The first XP-38 prototype, 37-457, was built under tight secrecy and made its maiden flight on January 27, 1939. The USAAF wasn't satisfied with the big new fighter, but gave permission for a transcontinental speed dash on February 11, 1939. During this event, test pilot Kelsey crashed at Mitchell Field, NY. Kelsey survived the crash but the airplane was written off. Despite this, Lockheed received a contract for thirteen preproduction YP-38s.

The first production version was the P-38D (35 airplanes only armed with 37mm cannon), followed by 210 P-38Es which reverted back to the 20 mm cannon. These planes began to arrive in October 1941 just before America entered World War II.

The next versions were P-38F, P-38G, P-38H and P-38J. The last of these introduced an improved shape of the engine nacelles with redesigned air intakes and cooling system. Also, the curved windscreens were replaced by a flat one.

One of the Lightning's weaknesses was a huge vibration during dive attacks caused by transsonic airflow on the wings. Lockheed never solved this problem, but dive brakes were installed under each wing from P-38J-25 production block to maintain control when diving at high-speed.

The fastest of the Lightnings was the P-38J with a top speed of 420 mph, and the version produced in the greatest quantity was the P-38L - 3,735 left the Lockheed factory while 113 left Vultee assembly lines. So-called 'Drop Snoots' were fitted with bombardier type noses, and used to lead formations of bomb-laden P-38s to their targets.

The P-38M was a two-seat radar-equipped night fighter, a few of which had become operational before the war ended.

As noted above, the P-38 was the biggest single-seat fighter to serve with the USAAF. Its overall length was 11.53 m; height was 3.00 m and wingspan was 15.85 m. The -J version weighed in at 6,214 kg empty and 9,980 kg loaded.

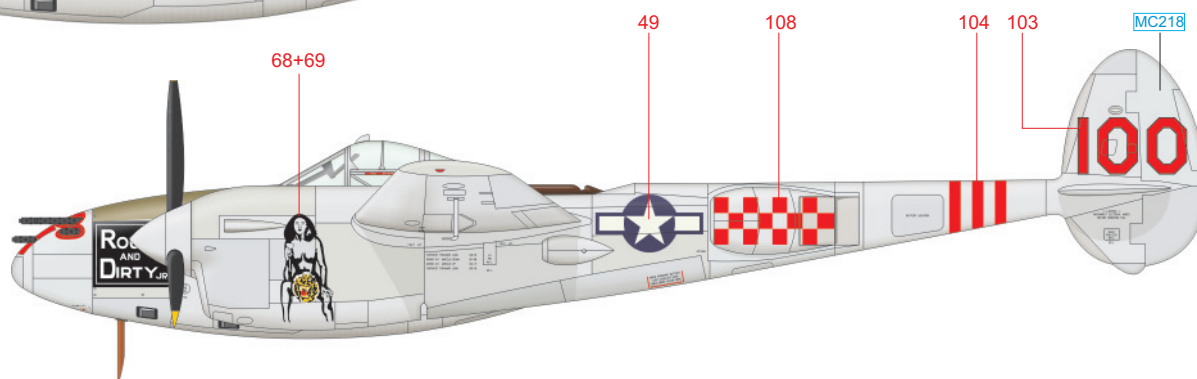
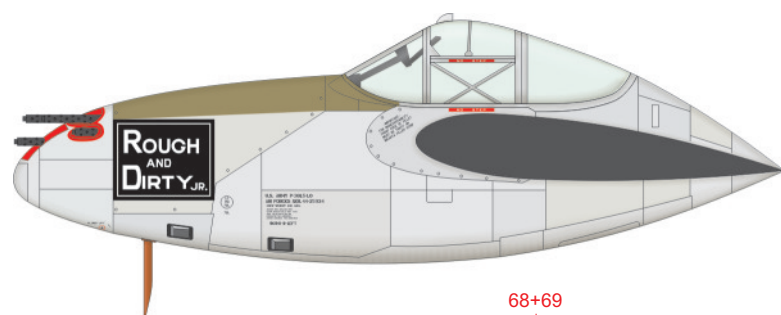
The P-38 was the only US fighter aircraft produced throughout US involvement in World War Two, from Pearl Harbor to Victory over Japan Day.

The P-38 was used in a number of roles, including dive bombing, horizontal bombing, ground-attack, photo reconnaissance missions, and extensively as a long-range escort fighter.

The US top aces, Richard Bong (40 victories) and Thomas McGuire (38 victories), flew this aircraft in the Pacific Theater of Operations. P-38s also served in the China-Burma-India Theater and in the South West Pacific area, and was the primary long-range fighter of the USAAF until the arrival of adequate numbers of P-51D Mustangs in 1944/45.

The internal fuel capacity of 410 gallons could be increased to 1,010 gallons with two external drop tanks. This enabled the Lightning to fly a distance of 3,640 km, allowing it to become one of the most feared fighters in the Pacific War as well as the first fighter ready and able to carry out long range escort missions for four-engined bombers over Europe.

### F P-38L, flown by the CO of 70th FS, 18th FG, Moret Field, Zamboanga, the Philippines, 1945



ČESKOU VERZI TEXTU A KOMPLETNÍ KAMUFLÁŽNÍ SCHÉMA NALEZNETE NA

[www.eduard.com/s/1175](http://www.eduard.com/s/1175)



The first P-38s were obtained by the 18th FG in June, 1944 and this fighter was used by the FG till the end of WW2. In 1945 the group was based at various airbases in the Philippines. The Lightnings with a red checker board and fuselage numbers from 100 to 150 belonged to the 70th Fighter Squadron. Three tail bands and the number 100 indicate this aircraft was flown by the squadron CO.

ATTENTION



UPOZORNĚNÍ



ACHTUNG



ATTENTION



注意



Carefully read instruction sheet before assembling. When you use glue or paint, do not use near open flame and use in well ventilated room. Keep out of reach of small children. Children must not be allowed to suck any part, or pull vinyl bag over the head.



Před započetím stavby si pečlivě prostudujte stavební návod. Při používání barev a lepidel pracujte v dobře vetrané místnosti. Lepidla ani barvy nepoužívejte v blízkosti otevřeného ohně. Model není určen malým dětem, mohlo by dojít k požití drobných dílů.



lire soigneusement la fiche d'instructions avant d'assembler. Ne pas utiliser de colle ou de peinture à proximité d'une flamme nue, et aérer la pièce de temps en temps. Garder hors de portée des enfants en bas âge. Ne pas laisser les enfants mettre en bouche ou sucer les pièces, ou passer un sachet vinyl sur la tête.



Von dem Zusammensetzen die Bauanleitung gut durchlesen. Kleber und Farbe nicht nahe von offenem Feuer verwenden und das Fenster von Zeit zu Zeit Belüftung öffnen. Bausatz von kleinen Kindern fernhalten. Verhüten Sie, daß Kinder irgendwelche Bauteile in den Mund nehmen oder Plastiktüten über den Kopf ziehen.



組み立てる前に必ず説明書をお読み下さい。接着剤や塗料をご使用の際は、窓を開けて十分な換気をおこない、火のそばでは使用しないで下さい。小さな子供の手の届かない所に必ず保管してください。部品や破片を噛んだり、なめたり、飲んだりすると大変危険です。又、部品を取り出した後のビニール袋は、小さな子供が頭から被ったりすると窒息する恐れがありますので、破り捨てて下さい。

INSTRUCTION SIGNS \* INSTR. SYMBOL \* INSTRUKTION SINNBILDEN \* SYMBOLES \* 記号の説明



OPTIONAL  
VOLBA  
FACULTATIF  
NACH BELIEBEN  
選択する



BEND  
OHNOUT  
PLIER SIL VOUS PLAIT  
BITTE BIEGEN  
折る



OPEN HOLE  
VYVRTAT OTVOR  
FAIRE UN TROU  
OFFNEN  
穴を開ける



SYMETRICAL ASSEMBLY  
SYMETRICKÁ MONTÁŽ  
MONTAGE SYMÉTRIQUE  
SYMMETRISCHE AUFBAU  
左右均等に組み立てる



NOTCH  
ZÁŘEZ  
L INCISION  
DER EINSCHNITT  
切る



REMOVE  
ODŘÍZNOUT  
RETIRER  
ENTFERNEN  
移す



APPLY EDUARD MASK  
AND PAINT  
POUŽIT EDUARD MASK  
NABARVIT

PARTS



DÍLY



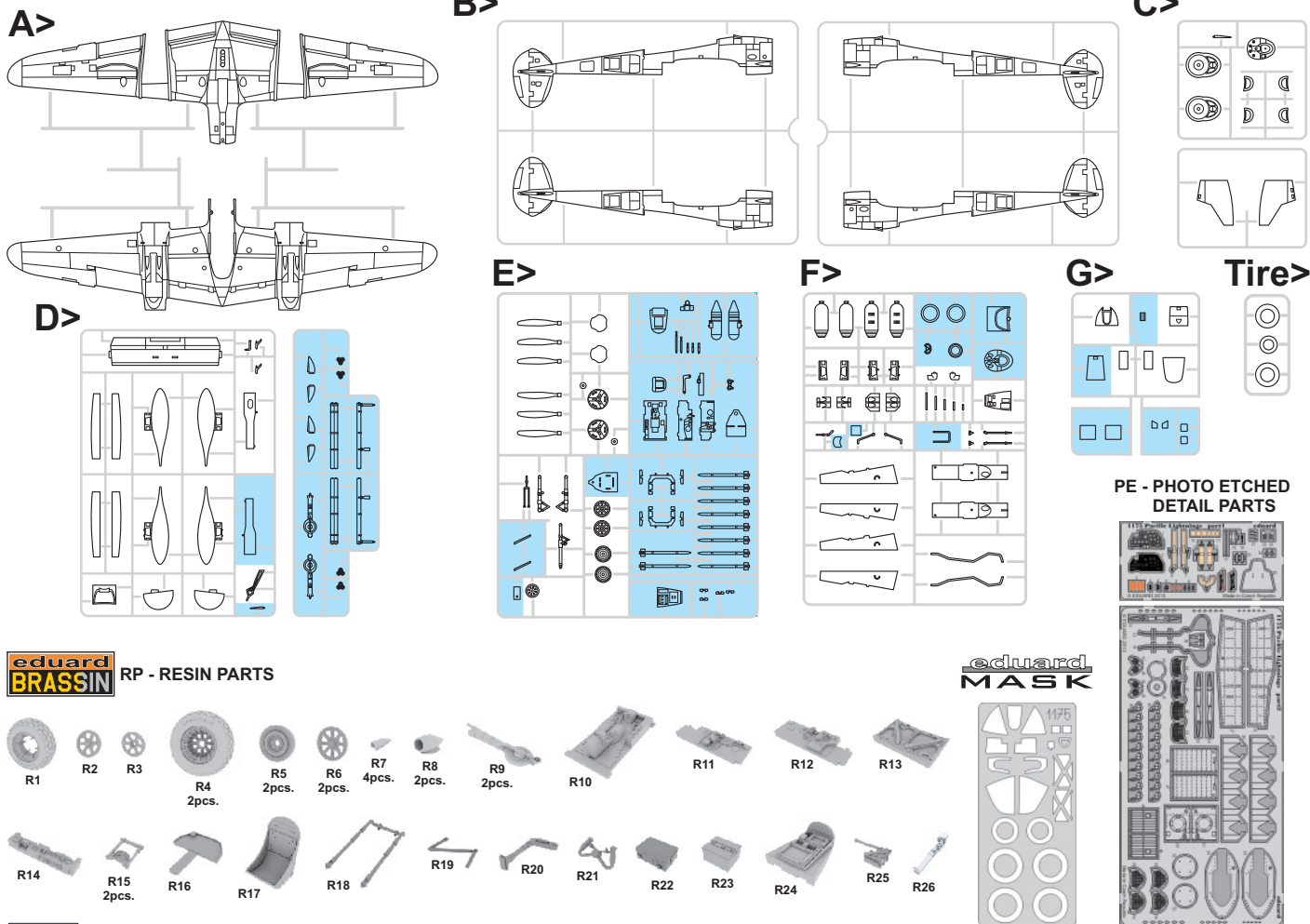
TEILE



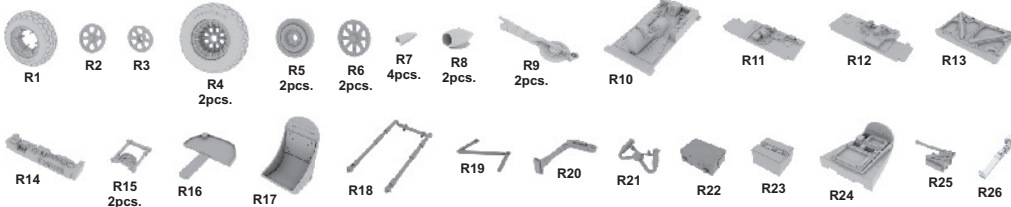
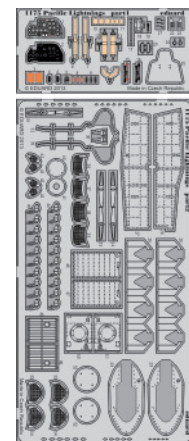
PIÈCES



部品

eduard  
BRASSIN

RP - RESIN PARTS

eduard  
MASKPE - PHOTO ETCHED  
DETAIL PARTS

-Parts not for use. -Teile werden nicht verwendet. -Pièces à ne pas utiliser. -Tyto díly nepoužívejte při stavbě. - 使用しない部品

COLOURS



BARVY



FARBEN



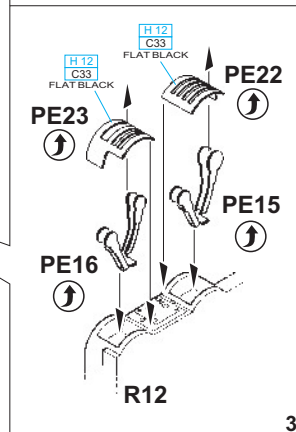
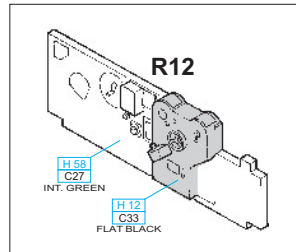
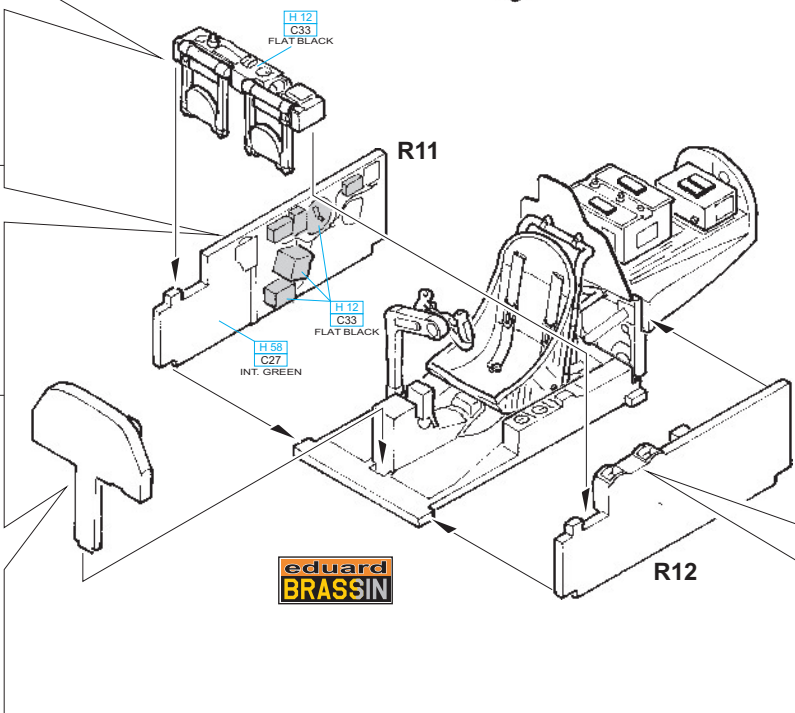
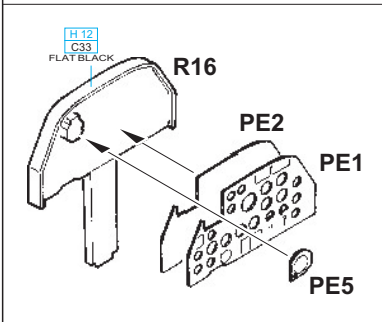
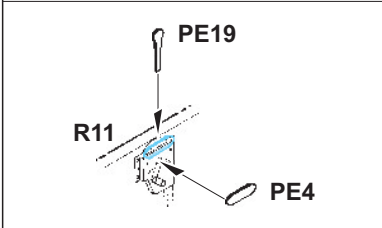
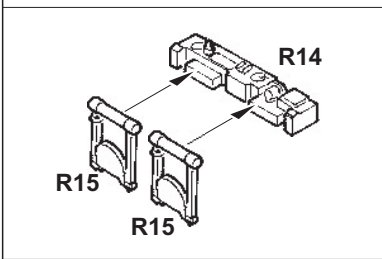
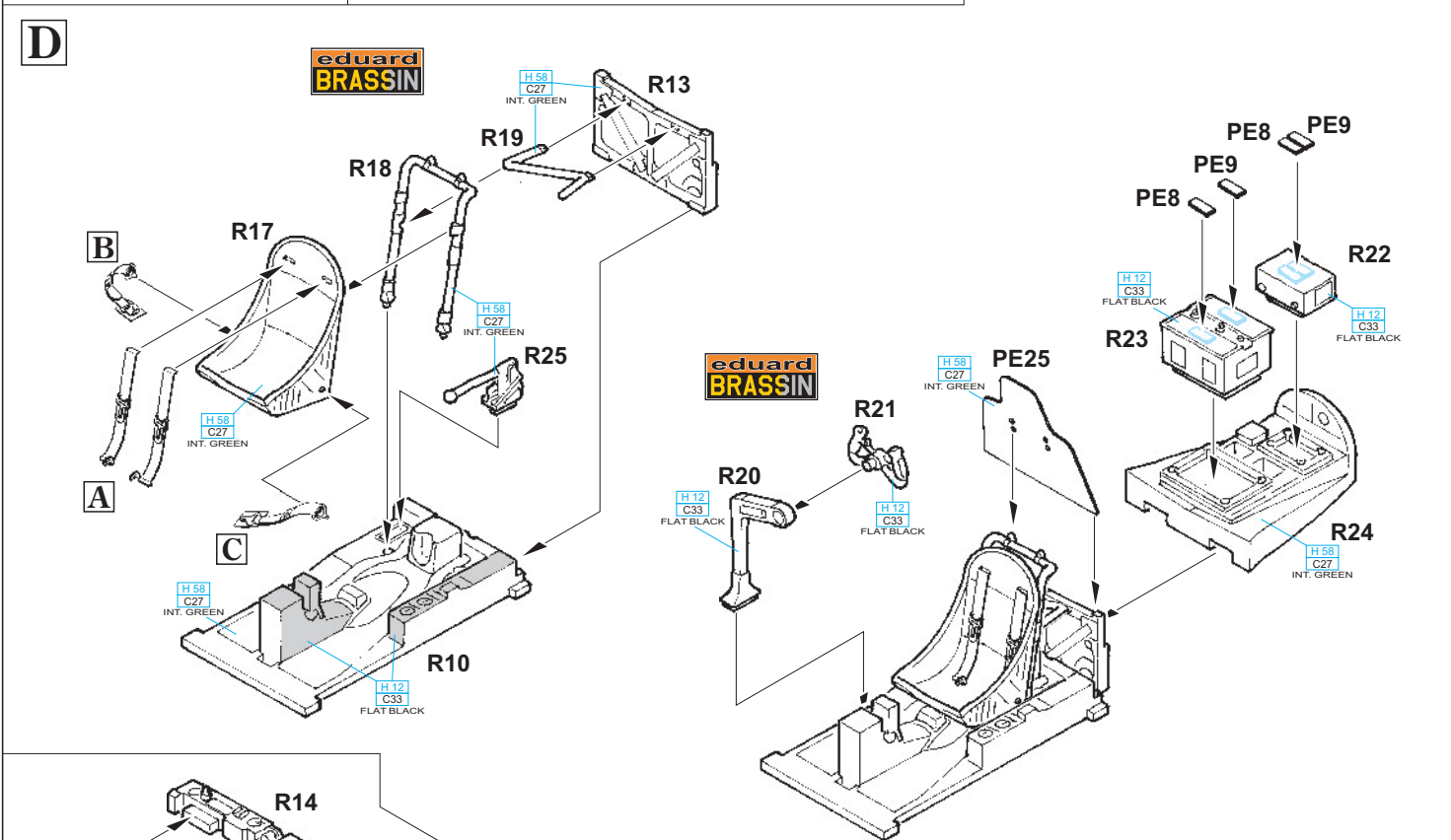
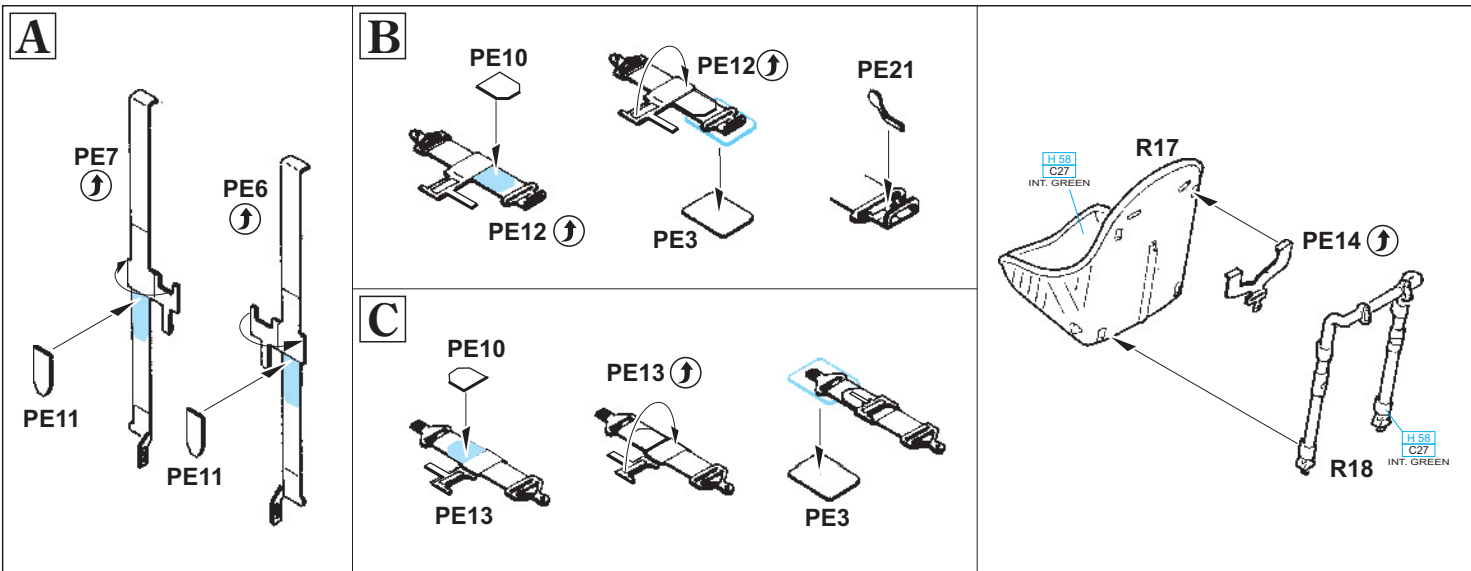
PEINTURE

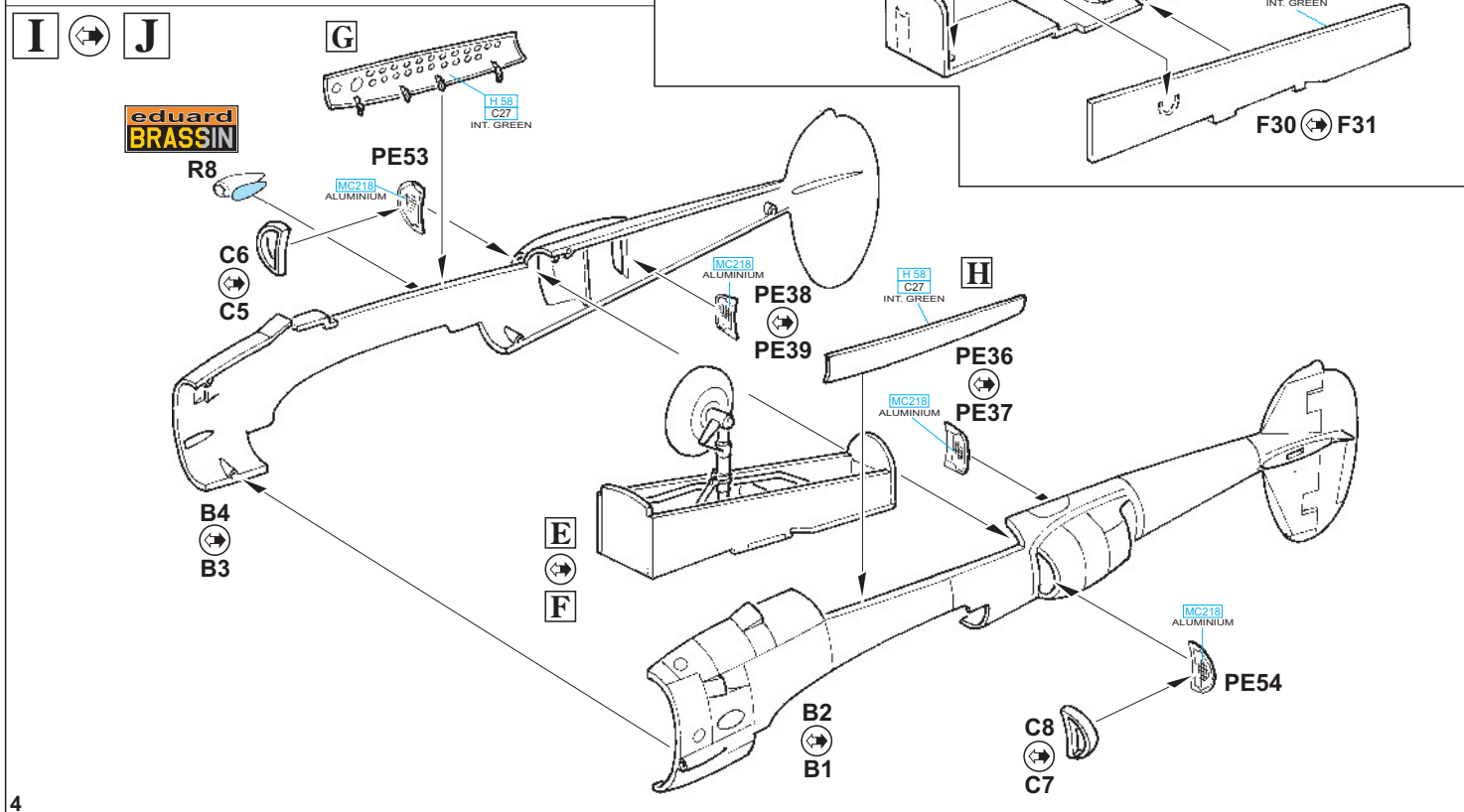
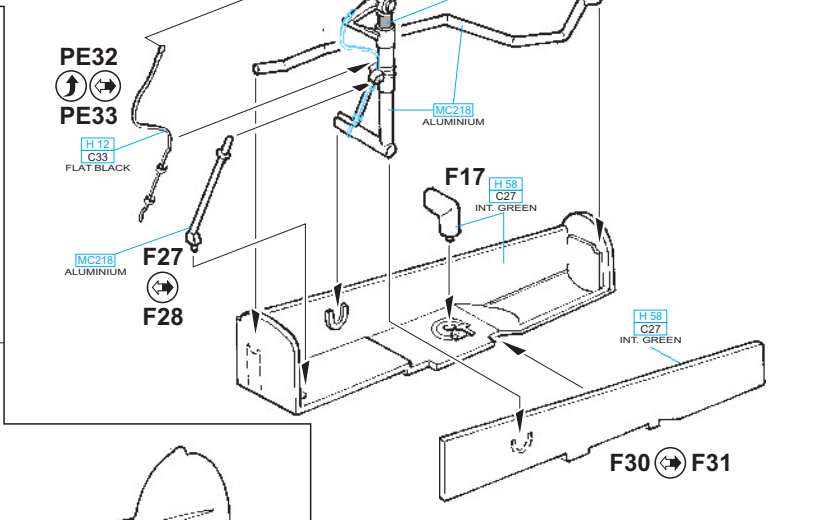
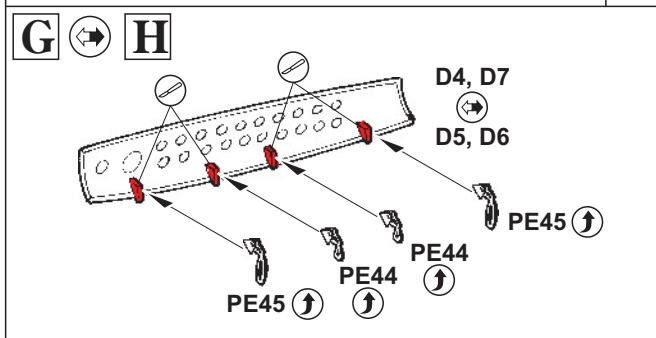
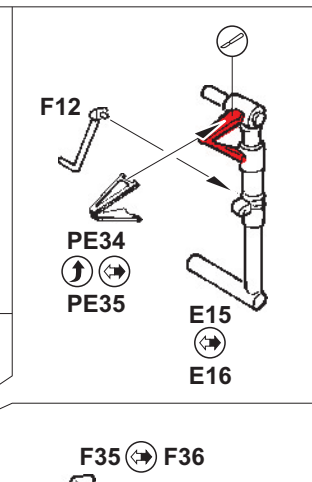
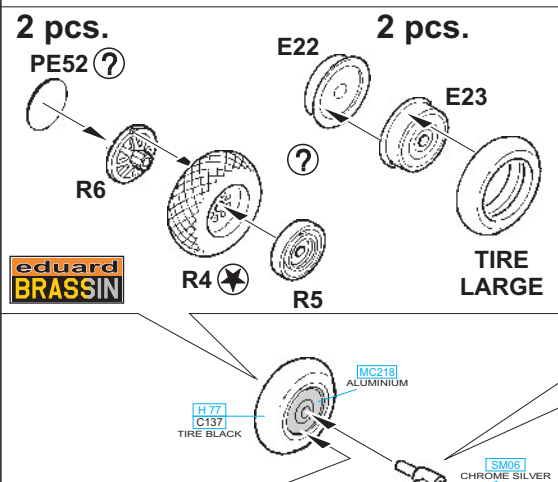
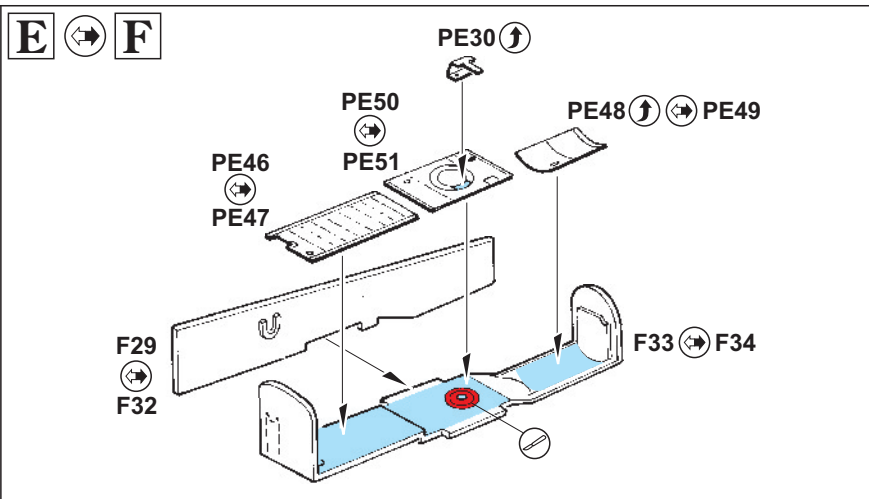
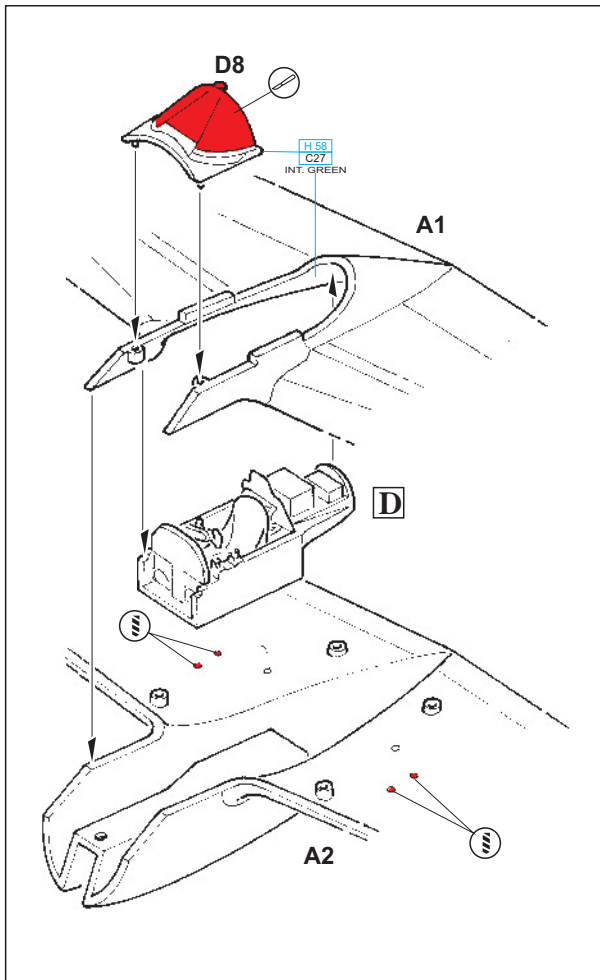


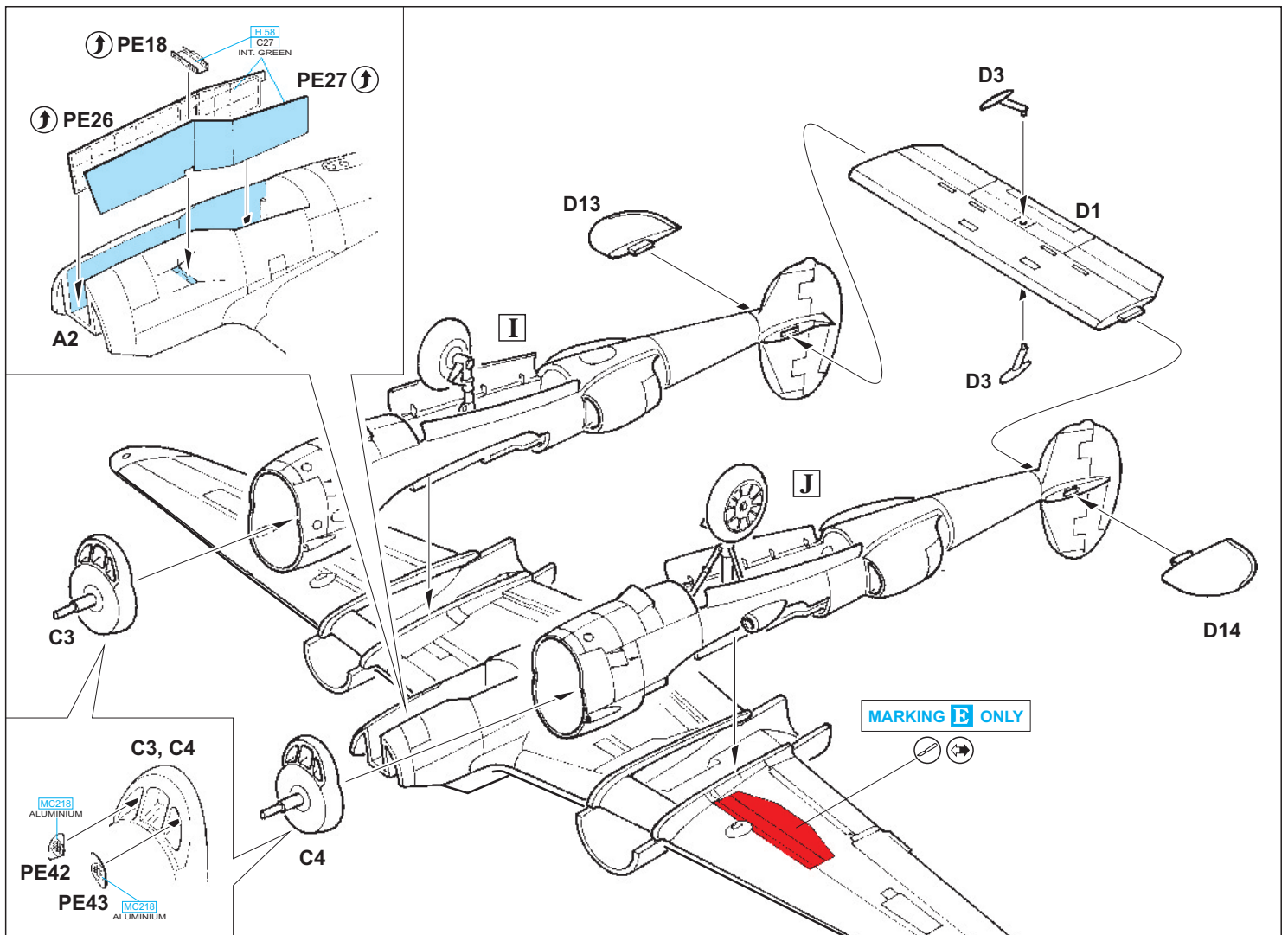
色

GSI Creos (GUNZE)		
AQUEOUS	Mr.COLOR	
H 4	C 4	YELLOW
H 5	C 5	BLUE
H 11	C 62	FLAT WHITE
H 12	C 33	FLAT BLACK
H 13	C 3	FLAT RED
H 47	C 41	RED BROWN
H 52	C 12	OLIVE DRAB

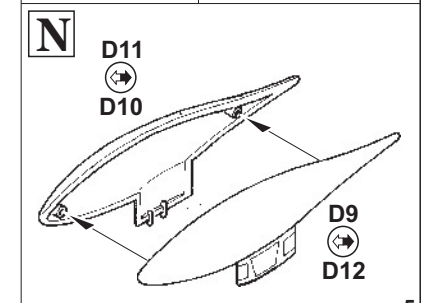
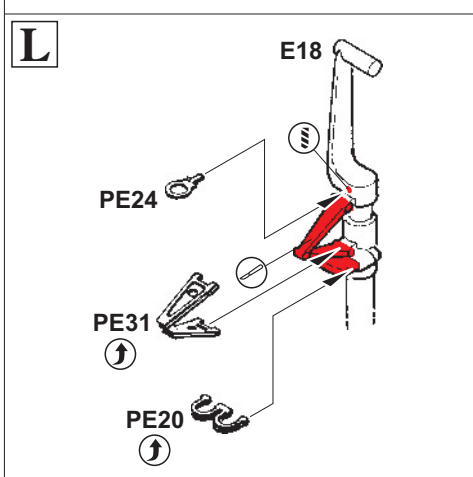
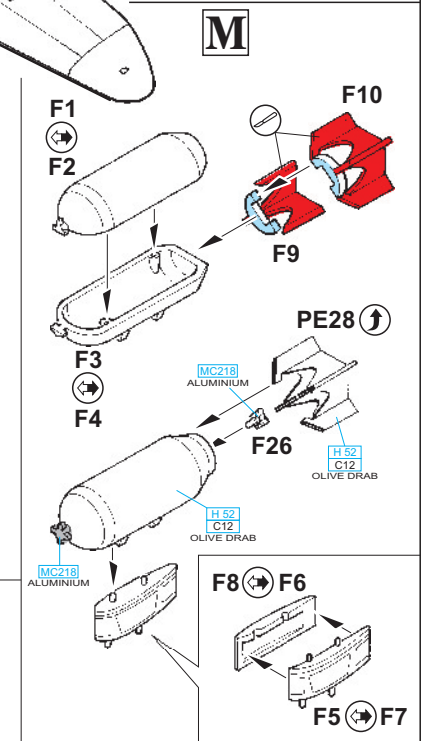
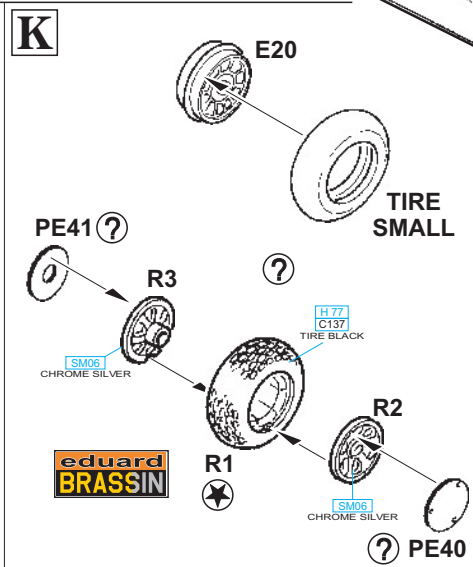
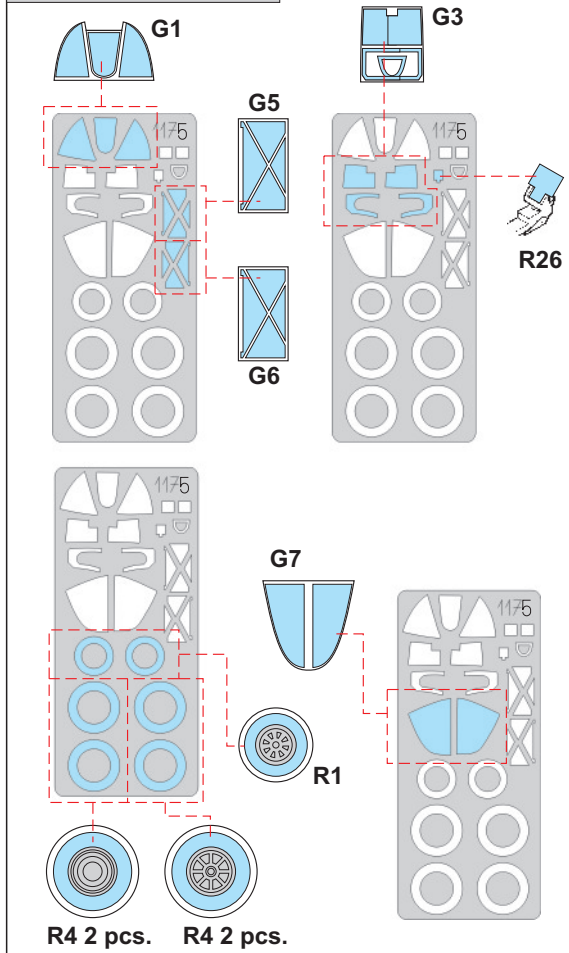
AQUEOUS	Mr.COLOR	
H 53	C 13	NEUTRAL GRAY
H 58	C 27	INTERIOR GREEN
H 77	C 137	TIRE BLACK
Mr.METAL COLOR		
MC 214		DARK IRON
MC 218		ALUMINIUM
Mr.COLOR SUPER METALLIC		
SM 06		CHROME SILVER

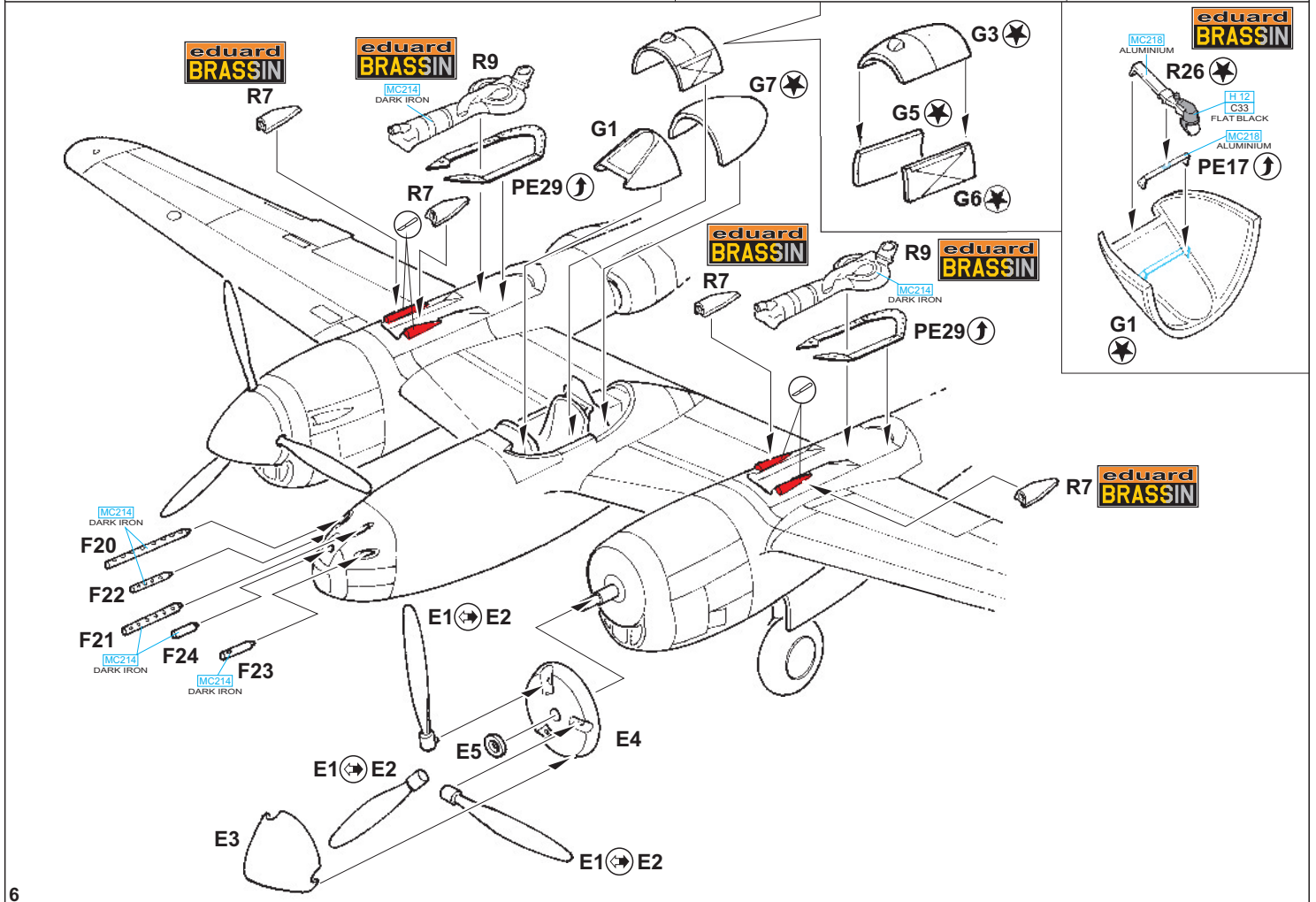
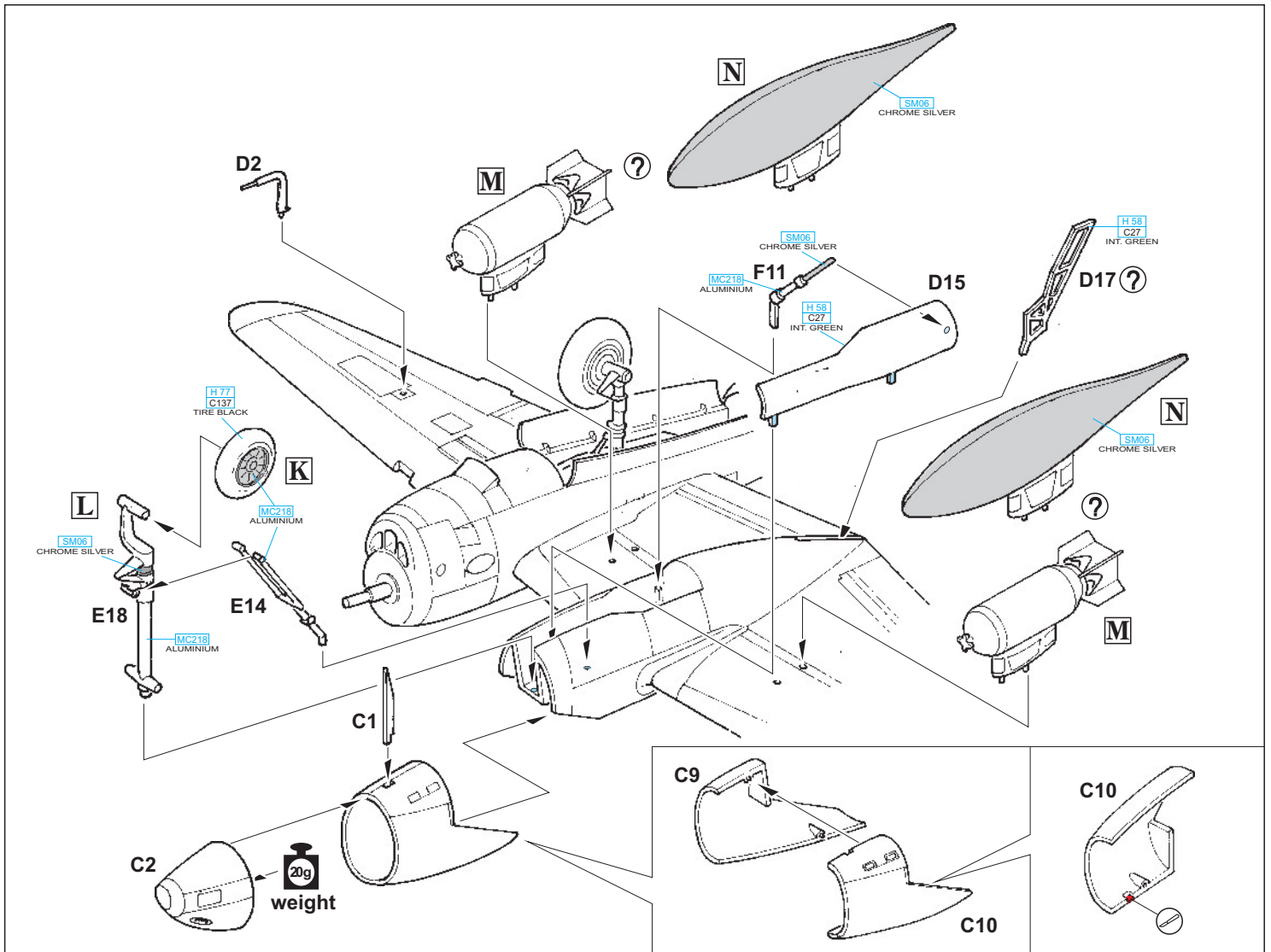






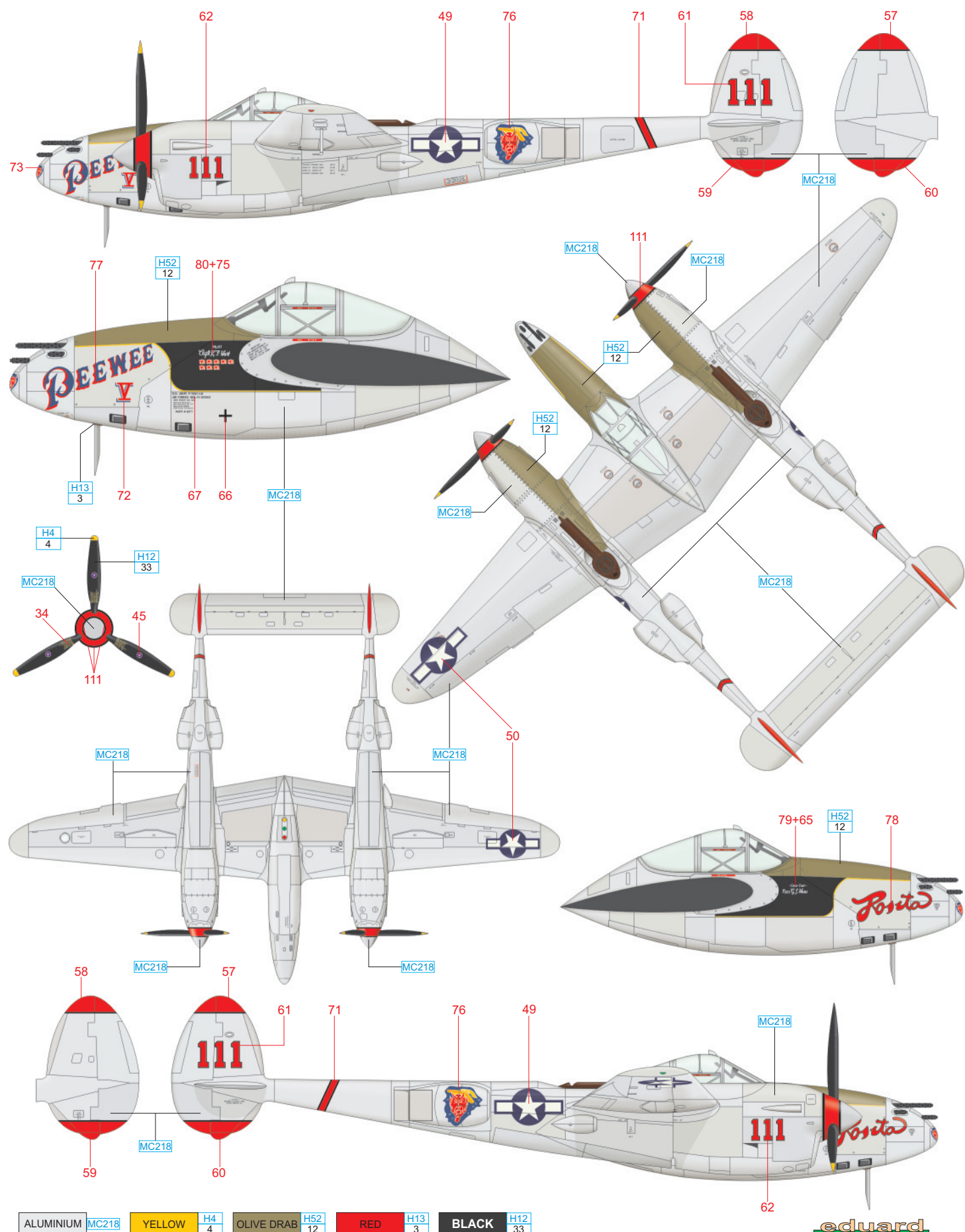
**eduard**  
**MASK**





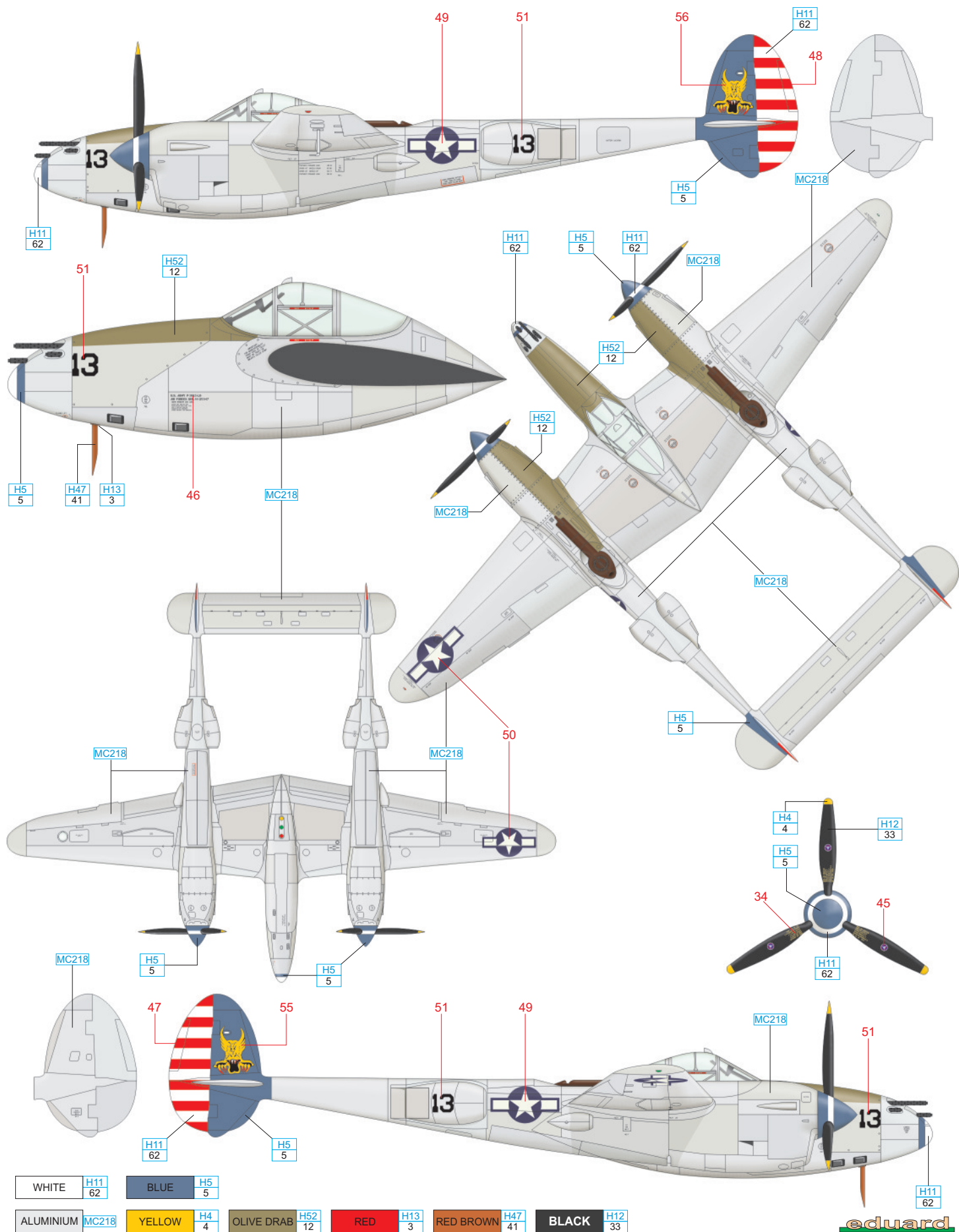
# A P-38L-5, s/n 44-25863, Capt. Ken Hart, 431st FS, 475th FG, Lingayen, Filipíny, červen 1945

Ken Hart dosáhl všechna svá vítězství na Lightningu verze L. Tento letoun dostal přidělený poté, co 28. března 1945 připsal poslední dva ze svých osmi sestřelů. Hart zemřel v roce 1946 při autonehodě. Hartův letoun nese zbarvení typické pro stroje 431st FS Satan's Angels. Stroje této jednotky nosily červené doplňky a čísla od 110 do 139. Znak jednotky, stylizovaná hlava pekelného anděla, byl namalován jak na trupových chladičích, tak na špičce trupové gondoly. Zatímco nápis PeeWee je z fotografií dobře znám, jméno na druhé straně trupové gondoly není z dobových snímků zcela zřetelné. Naše rekonstrukce nabízí jednu z pravděpodobných podob – jméno Rosita.



# B P-38L-5, Capt. Bob DeHaven, 7th FS, 49th FG, Tacloban, říjen 1944

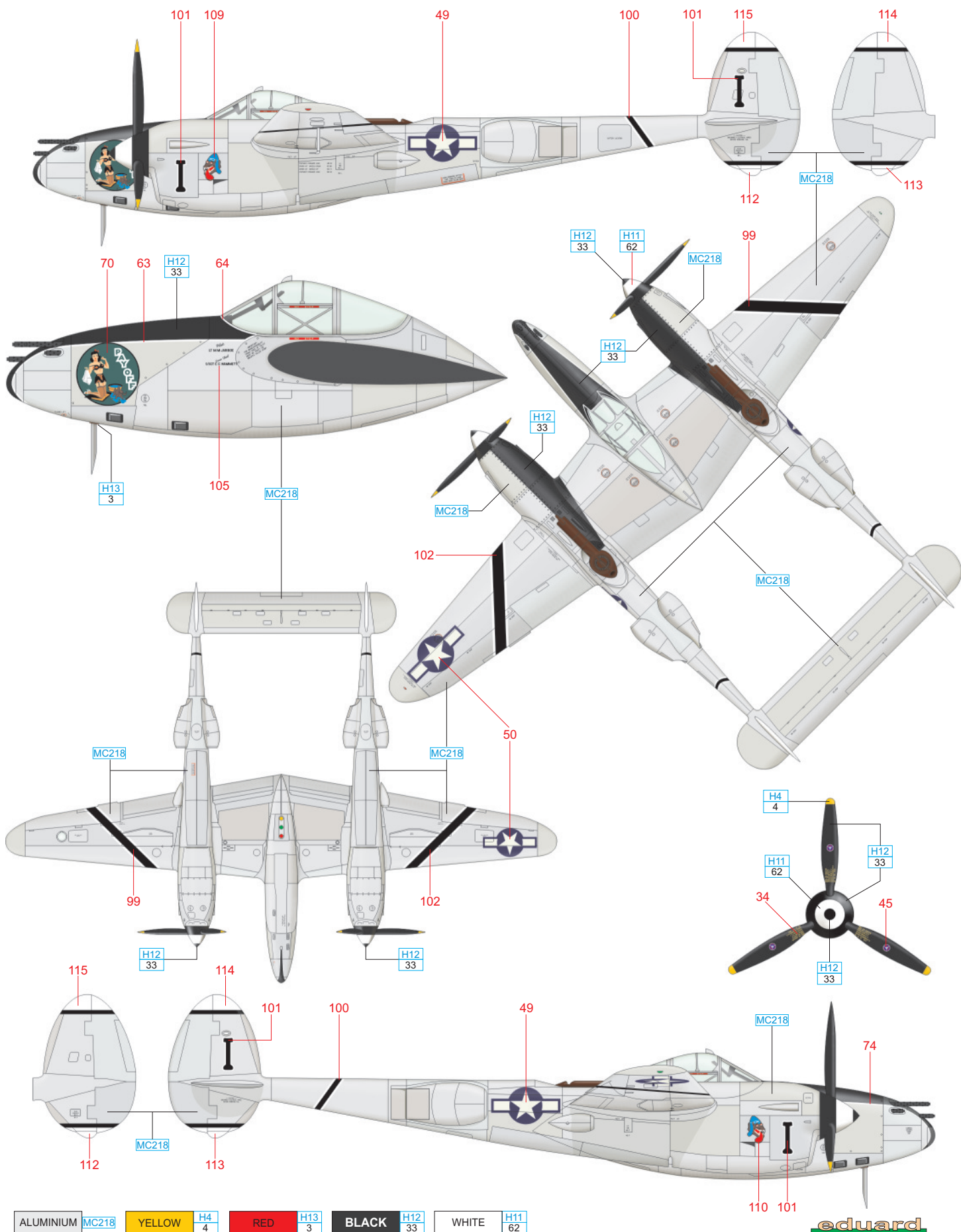
Na tomto letounu létal DeHaven během operací nad Leyte na počátku října 1944. Letoun byl zničen při bombardování letiště japonskými letadly. DeHavenův Lightning nese na ocasních plochách nádhernou kresbu hlavy démona. Jedná se o znak 7th FS Screaming Demons a má původ v australském domorodém démonovi smrti jménem Bunyip. DeHaven, eso se čtrnácti sestřely, považoval za své šťastné číslo třináctku a nesly jej všechny jeho letouny. Je mu připisováno sestřelení japonského stíhacího esa Shigeo Nangóa dne 23. ledna 1944.





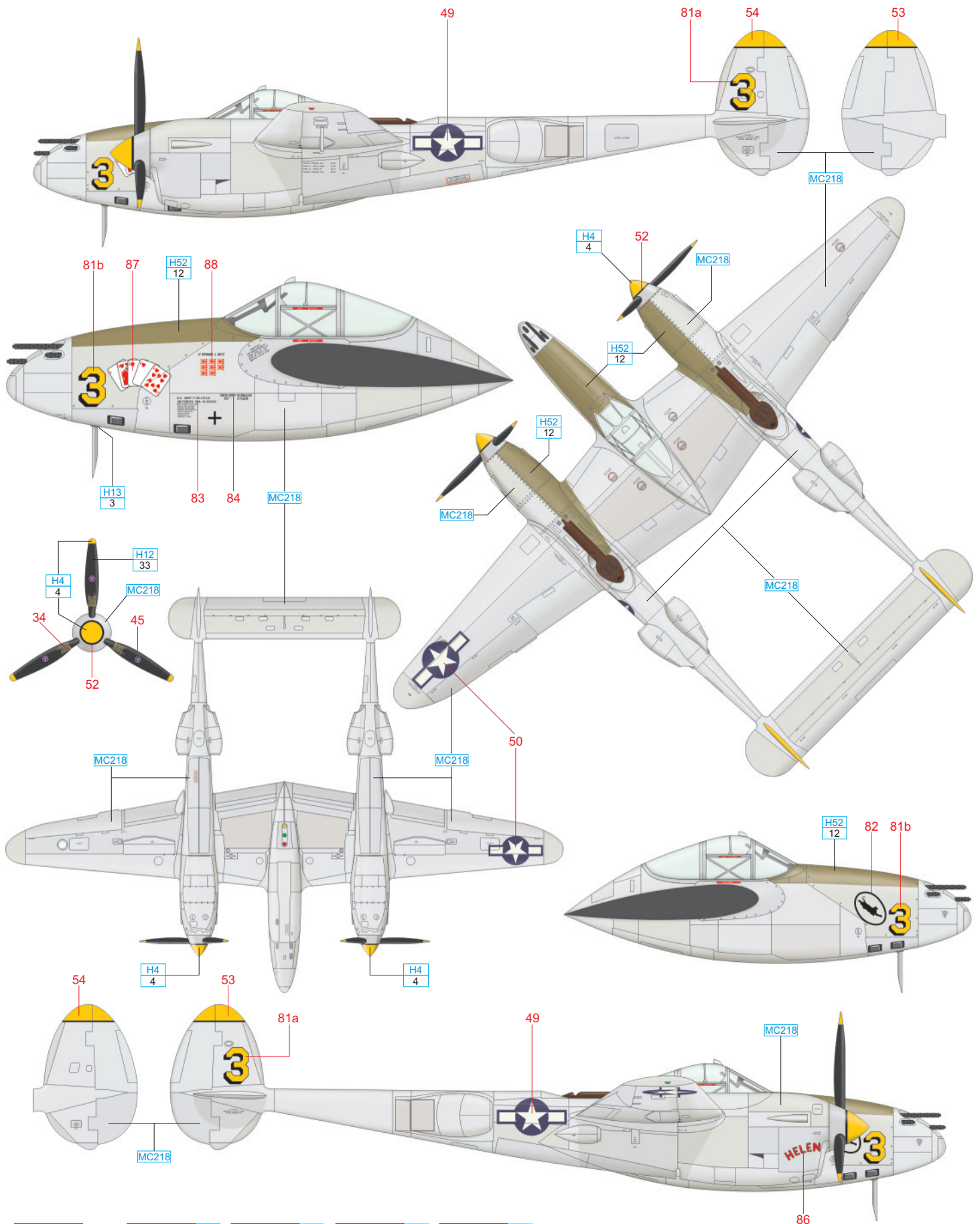
# C P-38L, Lt. M. M. Jarboe, 36th FS, 8th FG, Ie Shima, Okinawa, květen 1945

Jednou ze součástí 8th FG byla 36th FS nesoucí název Flying Fiends. Řada jejich letounů se pyšní skvostnými nose-arty. K identifikaci jejich letounů se používaly černo-bílé doplňky. Na motorových gondolách je namalovaný znak jednotky – hlava dábla. Tento letoun nese individuální označení písmenem „I“. Na fotografii letounu se jeho tvar zdá být nepravidelný.



# D P-38J-15, s/n 42-103921, Lt. Richard L. West, 35th FS, 8th FG, Owi, červenec 1944

Tento stroj dostal West do užívání na začátku dubna 1944 a dosáhl na něm dvou sestřelů. Dne 16. června sestřelil Zeke a 27. července Tony. Připsal si tak další dva sestřely k šesti dosaženým za kniplem P-40 Warhawk v roce 1943. Později na P-38 sestřelil ještě dalších osm nepřátel. Westovým osobním markingem byly karty na levé straně trupové gondoly. Žluté špičky vrtulových kuželů a svislých ocasních ploch identifikovaly stroje 35th Fighter Squadron. Znak squadrony, skákající puma, nesla pravá strana gondoly.

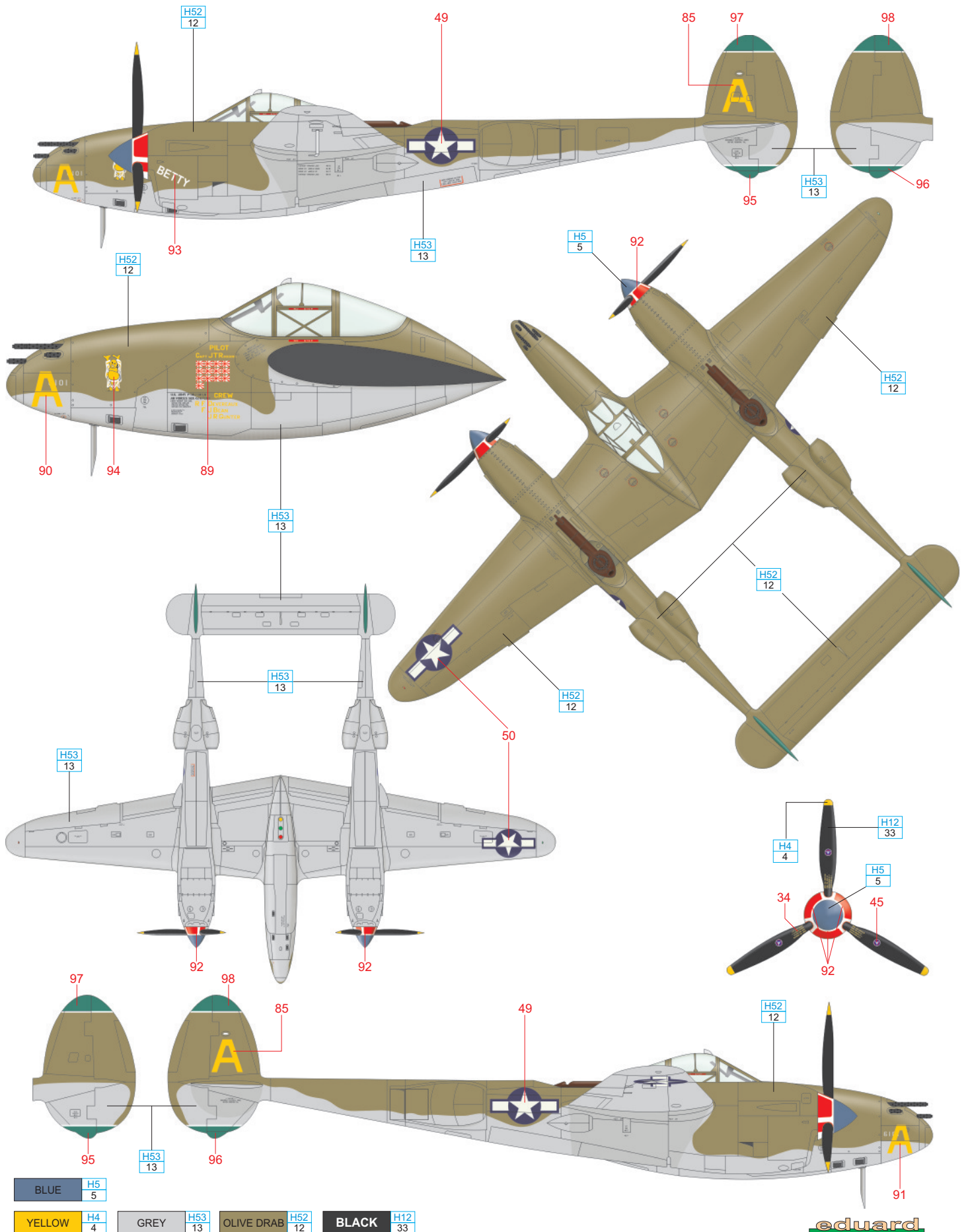


ALUMINIUM MC218    YELLOW H4 4    OLIVE DRAB H52 12    RED H13 3    BLACK H12 33

eduard

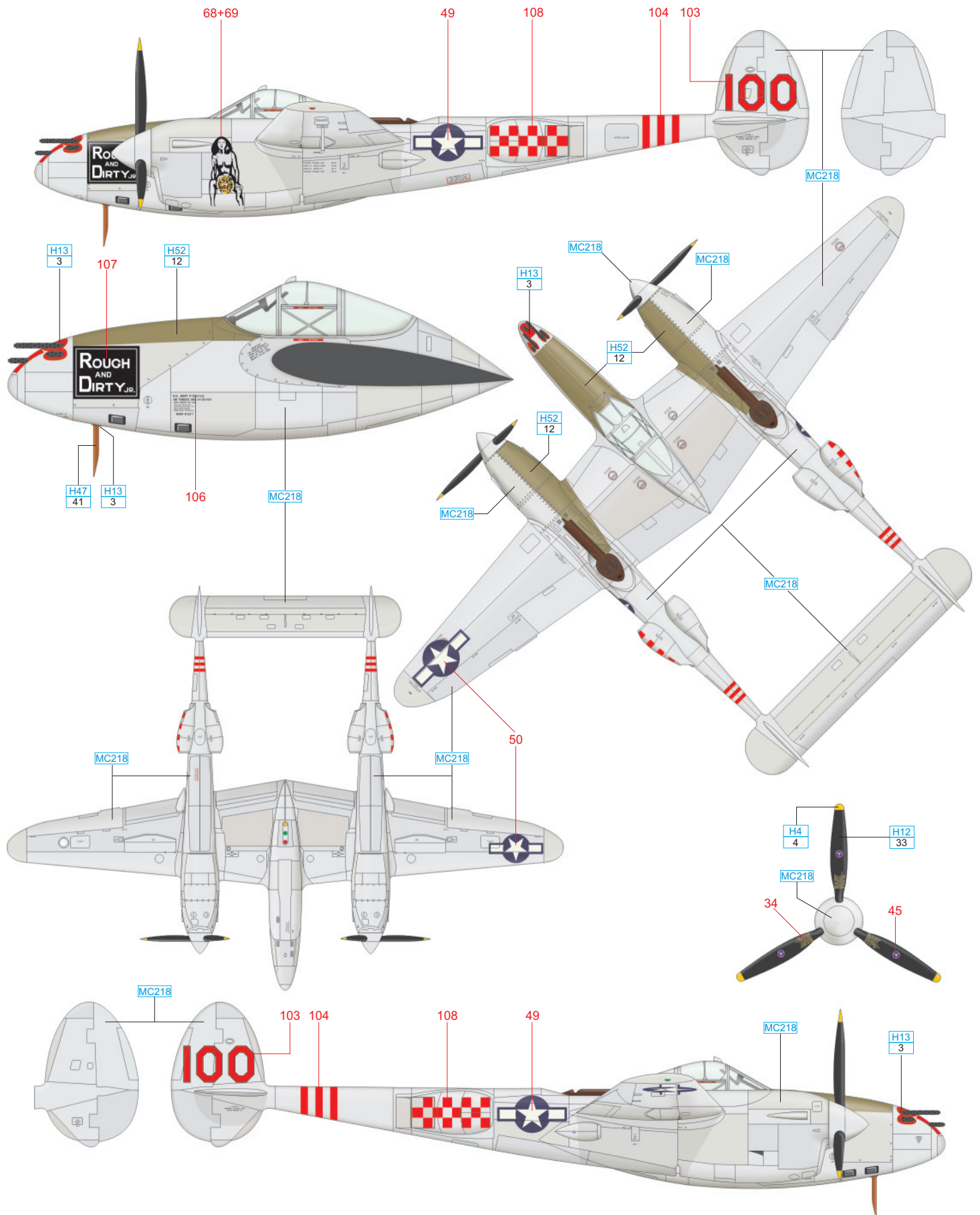
# E P-38J-10, s/n 42-67590, Capt. Jay T. Robbins, velitel 80th FS, 8th FG, Finschhafen, prosinec 1943

Jay Robbins má přiznáno celkem 22 sestřelů, čímž se dostal na čtvrté místo v žebříčku armádních stíhacích es působících na pacifickém bojišti. Neobvyklé zbarvení vrtulových kuželů mělo napomoci identifikaci velitelského stroje. Syté zelené části svislých ocasních ploch nesly letouny 80th FS. Postavička mnicha se opakovala i na dalších Robbinsových P-38 Lightning. Po válce Robbins stoupal po kariérním žebříčku až do nejvyšších pater velení amerického letectva.



# F P-38L, velitel 70th FS, 18th FG, Moret Field, Zamboanga, Filipíny, 1945

18th FG dostal první P-38 v červnu 1944 a používala je až do konce války. V roce 1945 působila z filipínských letišť. Šachovnice na chladiči značila letouny patřící do této Fighter Group. Červenou šachovnici a trupová čísla od 100 do 150 pak nosily stroje 70th Fighter Squadron. Tři pruhy okolo zádě a číslo 100 pak napovídají, že tento letoun používal velitel squadrony.



ALUMINIUM MC218    YELLOW H4 4    OLIVE DRAB H52 12    RED H13 3    RED BROWN H47 41    BLACK H12 33

eduard

